

Le p'tit Placéen

Responsable de la publication: Frédéric REIGNEY
Comité de Rédaction: Noémie LAURENT, Elodie MAIELLO,
Sylvain PERRUICHE - imprimé par la commune

Bulletin municipal n°53 - 2026

ÉDITO

Chères Placéennes, Chers Placéens,

Dans les suites des élections municipales de Mars dernier, une nouvelle équipe municipale est en place. Cette dernière a vu l'arrivée de 4 nouveaux conseillers, s'ajoutant aux 4 sortants. Les dernières dispositions réglementaires autorisent, pour une commune de notre taille, un effectif entre 9 et 11 conseillers.

Cette équipe réduite est déjà au travail, en finalisant des projets décidés au précédent mandat (électrification du TMA, rénovation du muret de l'église) ou en travaillant sur de nouveaux dossiers. Le travail des commissions s'organise maintenant autour de 4 pôles, regroupant avec plus de cohérence et de flexibilité l'ensemble des dossiers et des thèmes.

Soyez assurés que cette équipe sera à votre écoute et travaillera dans l'intérêt de notre collectivité.

Je vous souhaite un bel été

Le Maire

Frédéric Reigney

LES BRÈVES

Le p'tit Placéen, nouvelle formule

Dans cette nouvelle formule nous vous proposons d'intégrer prochainement une rubrique « vos annonces ». N'hésitez donc pas à nous faire part d'ici là de tout matériel ou services que vous pourriez proposer ou solliciter, covoiturage...

Maison de village

Un projet de réaménagement de la salle communale est en cours afin de pouvoir la proposer à différentes activités et en faire un point de rencontre pour tous, proposant une boîte à livres, des jeux de société... Elle pourrait aussi à terme proposer un point de retrait de pain frais le vendredi matin, sur réservation. Dans ce cadre, si vous avez du mobilier à donner (étagère, fauteuil, petit mobilier...) prenez contact avec la Mairie.

Une boîte à idées pour le village

Une boîte à idées sera prochainement installée dans la maison de village. Chacun pourra y déposer ses suggestions, idées ou propositions pour améliorer la vie à Placey, proposer des animations ou partager des envies. N'hésitez pas à vous exprimer : toutes les idées sont les bienvenues !

Affouage

Bientôt marqué par l'ONF, les lots 2026 seront prochainement tirés au sort et attribués. D'ici fin 2026, un nouveau coupon réponse sera distribué pour nous faire part de votre besoin en affouage pour 2027.

BRUIT—Rappel

Afin de favoriser des relations de voisinage apaisées, nous rappelons qu'il est essentiel de respecter les horaires suivants pour vos activités bruyantes:

Jours ouvrables : de 8h30 à 12h et de 14h à 19h30; Samedis : de 9h à 12h et de 15h à 19h30; Dimanches et jours fériés : de 10h à 12h.

Ces horaires sont fixés par arrêté préfectoral et concernent tous les bruits de voisinage : bruits de tonte et jardinage, cris d'animaux, appareils de diffusion de son ou musique, outils de bricolage, pétards, jeux...

Cimetière communal : procédure en cours

CONTACT

Mairie: 03 81 58 14 28
mairie.placey@orange.fr
www.placey.co

La procédure de reprise des concessions est toujours en cours au cimetière communal. Les familles concernées sont invitées à consulter les informations affichées sur place et à suivre les démarches indiquées. Pour toute question ou besoin d'accompagnement, la mairie reste à votre disposition. Merci à chacun pour sa vigilance.

Fête des voisins – vendredi 29 mai

La fête des voisins approche ! Chacun est libre d'organiser un moment convivial dans sa rue, son quartier ou entre habitants. Tables, chaises, bonne humeur... le village est à vous pour créer ces instants de partage. N'hésitez pas à vous lancer et à faire vivre l'esprit de Placey !

Cartes Jeunes : une opportunité pour les moins de 30 ans

La commune propose la Carte Jeunes gratuitement à tous les habitants de moins de 30 ans. Elle permet de bénéficier de nombreux avantages et réductions dans la région, dans les domaines du sport, de la culture ou des loisirs. À retirer en mairie aux horaires d'ouverture.

Visite de la chapelle

Si vous vous intéressez au patrimoine local, des visites groupées de la chapelle peuvent être organisées sur demande. Pour toute demande, merci de contacter la mairie.



Commémoration du 8 mai

Le 8 mai dernier, les communes de Placey et d'Audeux se sont réunies autour du monument aux morts partagé par les deux villages afin de commémorer la capitulation de l'Allemagne nazie.

Après les lectures officielles et les prises de parole des maires, l'appel aux morts a été suivi d'une émouvante Marseillaise interprétée par les enfants. La cérémonie s'est conclue par un moment de convivialité autour d'un vin d'honneur.

SAMU: 15

Pompiers: 18

Gendarmerie: 17

SOS Médecin: 3966

Urgences: 112

Elections municipales 2026. Une nouvelle équipe pour Placey, une organisation repensée

Une dynamique renouvelée au service des habitants

Avec l'arrivée de nouveaux conseillers, l'équipe municipale de Placey entame une nouvelle phase, portée par une volonté commune : agir de manière concrète, lisible et collective pour le village.

Pour accompagner cette dynamique, les élus ont choisi de structurer leurs actions autour de **quatre grands pôles**, permettant de mieux organiser les projets et de clarifier les responsabilités de chacun.

Quatre pôles pour mieux agir

Le pôle "**Vie locale & convivialité**" vise à animer le cœur du village, à travers les événements, les activités et les initiatives favorisant le lien entre habitants, ainsi que la communication.

Le pôle "**Patrimoine naturel**" aura pour mission de veiller à la préservation et à la valorisation de notre environnement, de la forêt communale à la motte féodale, en passant par les espaces extérieurs.

Le pôle "**Aménagement & cadre de vie**" portera les projets proches de votre quotidien : voirie, sécurité, équipements et amélioration des infrastructures.

Enfin, le pôle "**Organisation communale**" permettra d'assurer le bon fonctionnement administratif, financier et réglementaire de la commune.

Des compétences complémentaires

En complément, des commissions transversales (urbanisme, sécurité routière, budget et appels d'offres) permettent de traiter certains sujets de manière plus ciblée.

Une organisation au service du collectif

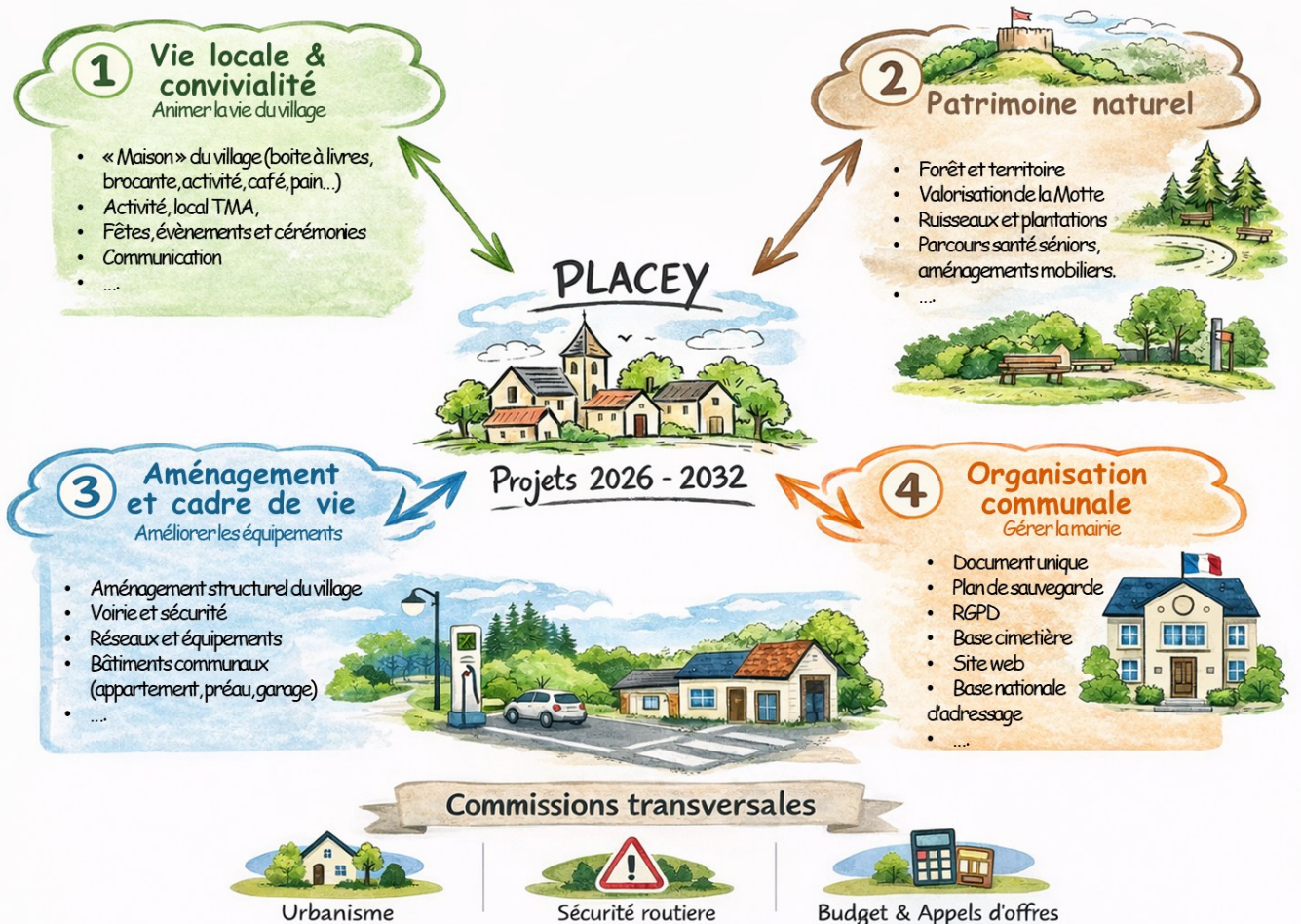
Cette nouvelle organisation vise un objectif simple : **gagner en efficacité tout en restant proches des habitants.**

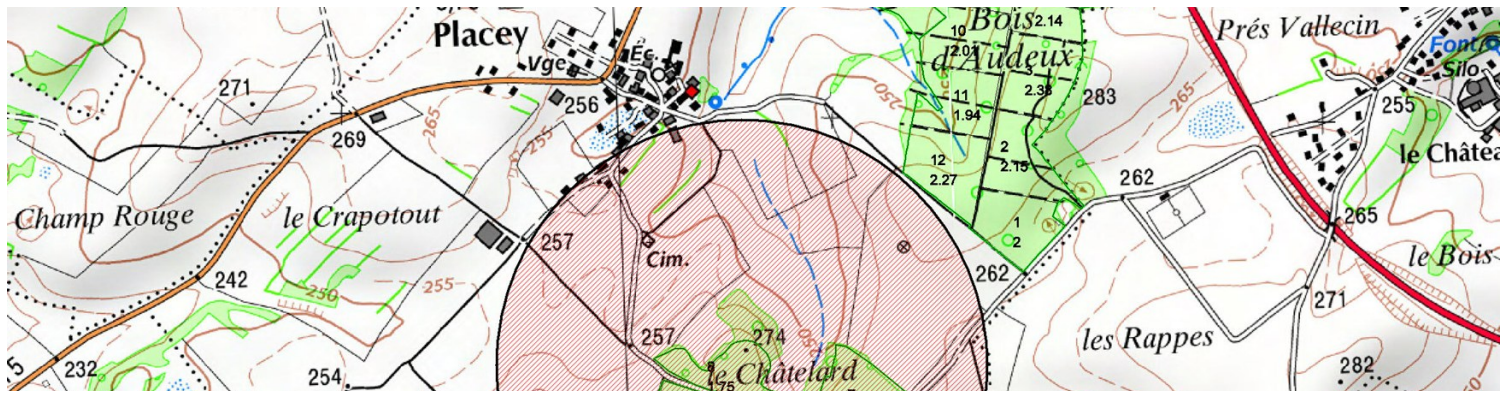
Une équipe renouvelée, une méthode claire, et toujours la même ambition : faire vivre Placey.



Les élus municipaux engagés pour Placey

De gauche à droite: Ludovic Ellena, Alexis Picard, Noémie Laurent, Sylvain Perruche (1er adjoint), Frédéric Reigney (Maire), Gaëlle Bourgeois (2nd adjointe), Elodie Maiello, Gérald Roy, Camélia Horaichi.





Forêt de Placey : un plan d'aménagement pour les 20 prochaines années

Une gestion durable entre production, biodiversité et usages locaux

La commune de Placey s'est dotée d'un nouveau plan d'aménagement forestier pour la période **2026–2045**, élaboré en collaboration avec l'ONF et les élus. Ce document fixe les grandes orientations de gestion de la forêt communale pour les vingt prochaines années, dans un contexte marqué par les enjeux climatiques et l'évolution des peuplements.

Une forêt vieillissante à renouveler

L'analyse menée montre une forêt majoritairement feuillue, aujourd'hui **vieillissante et en cours de décapitalisation**, avec une forte présence de chênes et de hêtres.

Le déséquilibre entre les essences et les classes d'âge nécessite d'engager progressivement un renouvellement, afin d'assurer la pérennité de la forêt.

Pour cela, la gestion retenue repose majoritairement sur une **futaie irrégulière (plus de 26 hectares)**, favorisant un mélange d'arbres d'âges et d'essences différents, plus résilient face aux aléas climatiques.

S'adapter aux défis climatiques

Face au changement climatique, le plan prévoit plusieurs orientations concrètes :

- diversification des essences
- encouragement de la régénération

naturelle

- surveillance sanitaire accrue
- limitation des coupes rases

L'objectif est de renforcer la capacité d'adaptation de la forêt, notamment face aux sécheresses et aux risques sanitaires.

Une production de bois maîtrisée

La forêt de Placey continuera de jouer un rôle économique, avec une **récolte estimée à 175 m³ de bois par an**, principalement en feuillus.

Cette production reste encadrée et légèrement inférieure à celle du précédent aménagement (environ **200 m³/an**), traduisant une volonté de gestion plus prudente et durable.

Le bois récolté sera valorisé à la fois en grumes (bois d'œuvre) et en bois énergie.

Un espace de nature et de loisirs

Au-delà de la production, la forêt reste un lieu de vie pour les habitants. Le plan prend en compte les enjeux sociaux, notamment autour de la **motte féodale**, site emblématique du village.

Des actions sont également prévues pour :

- entretenir les chemins forestiers
- sécuriser les zones fréquentées
- préserver le paysage et l'ambiance naturelle

A RETENIR

- Plan forestier sur 20 ans (2026–2045)
- 26 ha en futaie irrégulière
- 175 m³ de bois récoltés/an
- Bilan positif estimé (~3 400 €/an)
- Adaptation au changement climatique
- Préservation des usages et du cadre de vie

Un équilibre financier globalement positif

Sur le plan économique, le programme prévoit environ **7 800 € de recettes annuelles**, issues principalement de la vente de bois, pour **4 400 € de dépenses** liées à la gestion et aux travaux.

Malgré une hausse des investissements (travaux sylvicoles, entretien, infrastructures), le bilan prévisionnel reste **positif, estimé à environ 3 400 € par an**.

Un patrimoine à transmettre

Ce plan d'aménagement s'inscrit dans une logique de long terme : maintenir une forêt en bonne santé, productive et accessible, tout en la transmettant aux générations futures.

Une gestion parfois discrète, parfois visible, mais toujours pensée sur plusieurs décennies.

QUESAKO?

Comprendre les termes de la forêt, quelques clés pour mieux lire le plan d'aménagement

Futaie irrégulière. Forêt composée d'arbres d'âges et de tailles différents, mélangés sur une même parcelle. Ce mode de gestion permet une régénération progressive et une meilleure résistance aux aléas climatiques.

Futaie régulière. Peuplement d'arbres du même âge, souvent issus d'une plantation ou d'une régénération simultanée. Les arbres sont exploités en une seule fois lorsqu'ils arrivent à maturité.

Coupe rase. Coupe de tous les arbres sur une même zone. Ce type

d'intervention est limité et évité dans le plan actuel, afin de préserver les paysages et la biodiversité.

Régénération naturelle. Renouvellement spontané de la forêt grâce aux graines produites par les arbres en place, sans plantation.

Essences. Types d'arbres présents dans la forêt (chêne, hêtre, etc.). Le plan prévoit de diversifier les essences pour mieux s'adapter aux évolutions climatiques.

Grume. Tronc d'arbre destiné à être transformé en bois d'œuvre (charpente, menuiserie...).

AGENDA

Nettoyage & Pique-nique de la fontaine (ALF)

Samedi 30 mai—9h30

Fête de l'Été (ALF)

Samedi 27 juin—17h

Fête patronale

Dim 13 septembre—11h

Visite de la Forêt

Septembre ou octobre

Visite de la Chapelle

Sur demande

Dîner d'automne (ALF)

Samedi 10 octobre—19h

CARNET ROSE

Titouan

né le 16 avril 2026

de Noémie LAURENT et Guillaume TRIBUT

Qassim

né le 02 décembre 2025

de Célia TOURNIER et

Hatim BOUKILI MAKHOUKHI

Vie associative – La Fontaine



Club peinture : un moment créatif ouvert à tous

Envie de découvrir ou de pratiquer ? Rejoignez-nous !

Le club peinture de Placey accueille tous ceux souhaitant s'initier ou se perfectionner dans une ambiance conviviale.

Chaque **mardi à 14h**, à la **salle communale**, chacun peut venir librement explorer différentes techniques : peinture, fusain, aquarelle... Aucun niveau n'est requis, que vous soyez débutant ou amateur confirmé, vous êtes les bienvenus !

Activité gratuite (inclue dans la cotisation ALF)

Contact : Liliane – 06 84 57 32 98

Un moment de détente, de créativité et d'échange à partager.

Retour sur... La chasse aux œufs à la motte féodale

Malgré un ciel capricieux, petits et grands ont répondu présents

Le samedi 4 avril, la traditionnelle chasse aux œufs organisée par l'ALF s'est tenue à la motte féodale. Si le temps était un peu maussade, la pluie a heureusement épargné les participants, permettant le bon déroulement de l'événement.

À 11h, le départ a été donné, et les enfants se sont élancés à la recherche des œufs soigneusement cachés dans les alentours. Paniers à la main et regard attentif, chacun a pu constituer son butin dans une ambiance joyeuse et animée.

Une fois la récolte terminée, les enfants ont partagé leurs trouvailles, avant de laisser place à un moment convivial autour d'un

apéritif ouvert à tous. L'occasion pour les habitants de se retrouver et d'échanger dans une atmosphère chaleureuse.

Un grand merci à tous pour le succès de ce rendez-vous toujours apprécié !



Association La Fontaine : une année dynamique et conviviale

Des événements fédérateurs et une mobilisation toujours au rendez-vous

Réunie début février en assemblée générale, l'association **La Fontaine** a dressé le bilan d'une année riche en moments de partage. Portée par une poignée de bénévoles engagés, elle continue de faire vivre le village et de renforcer les liens entre habitants.

En 2025, pas moins de **cinq grandes actions** ont rythmé la vie locale, mobilisant au total près de **300 participants**. Parmi elles, la chasse aux œufs et le goûter de Noël ont une nouvelle fois affiché complet, confirmant leur succès auprès des familles. Le nettoyage de la fontaine, suivi d'un pique-nique convivial, ou encore le repas d'automne – particulièrement apprécié pour son ambiance chaleureuse – illustrent pleinement l'esprit de convivialité qui anime l'association.

Avec un budget annuel d'environ 3 200€, l'association parvient à proposer des événements ac-

cessibles et de qualité, tout en maintenant une gestion rigoureuse. Les comptes présentés lors de l'assemblée générale confirment une situation saine, avec une trésorerie stable et à l'équilibre.

La fête de l'été reste un événement phare mais à faire évoluer pour mieux répondre aux attentes de toutes et tous. Différentes pistes de réflexion pour les prochaines éditions sont à l'étude. L'association est à l'écoute de nouvelles idées.

Malgré une équipe restreinte, l'association peut compter sur des bénévoles fidèles et impliqués. Elle lance néanmoins un appel à toutes celles et ceux qui souhaitent s'investir, même ponctuellement, pour continuer à faire vivre ces moments de convivialité au cœur du village.

L'association vous attend nombreux aux prochains événements.

